

الاتفاقية الدولية لوقاية النباتات (IPPC)

ورشة العمل الإقليمية - IPPC - 2016

تقديم الخدمات التشخيصية للصحة النباتية

xx xxxx 2016



النقاط الرئيسية

1. مجموعة التدريب 1

أهمية تشخيص الآفات

- المشاكل المحددة التي تواجه نظم تشخيص الآفات
- توصيات الاجتماع الحادي عشر لهيئة تدابير الصحة النباتية (CPM-11) بشأن أهمية تشخيص الآفات
- دليل الاتفاقية الدولية IPPC بشأن تقديم الخدمات التشخيصية للصحة النباتية
- المعيار الدولي ISPM رقم 27 (بروتوكولات التشخيص للآفات الخاضعة للوائح) والملحقات

2. مجموعة التدريب 2



مجموعة التدريب 1

قسم فريق العمل إلى مجموعات فرعية من 3 إلى 4.
ناقش في مجموعتك من 4 إلى 5 أسباب التي من شأنها أن تجعل تشخيص الآفات مهماً.

حدد أي من نظم وأنشطة الصحة النباتية التي تعتمد عليها (بين المعايير الدولية لتدابير الصحة النباتية (ISPMs) التي تتعلق بإجابتك حيثما يكون ذلك مناسباً).
في الجلسة العامة:

- تقوم المجموعة 1 بتقديم تقارير
- المجموعات اللاحقة تقوم بتقديم تقارير فقط حول العناصر والأسباب التي لم يتم تحديدها بعد.

فترة توقف للتمرين!



أهمية تشخيص الآفات

يعمل تشخيص الآفات على تعزيز:

- تحليل مخاطر الآفات
- اصدار الشهادات الخاصة بالتصدير
- التحقق من الواردات
- تطبيق معالجات الصحة النباتية
- مراقبة ورصد الآفات
- برامج الاستئصال (للتخلص من آفة معينة في منطقة ما)
- مناطق خالية من آفات بعينها

المشاكل المُحدَّدة التي تواجه نُظُم تشخيص الصحة النباتية

عدم توافر:

- بنية تحتية قوية
- الموارد المالية
- الخبرة الواسعة في التخصصات العلمية الأساسية، وتصنيف الآفات، ومهارات التشخيص التقليدية.

عدم الوصول إلى:

- المجموعات المرجعية
- المطبوعات العلمية
- قواعد بيانات للآفات

توصيات الاجتماع الحادي عشر لهيئة تدابير الصحة النباتية (CPM-11) بشأن تشخيص الآفات

بوجه عام: دعم معظم أنشطة الاتفاقية الدولية لوقاية النباتات (IPPC).

من أجل اتخاذ اجراء ضد آفة ما، لابد من تعريفها بدقة.

للتمكن من الحصول على تجارة آمنة، فإنه يجب إجراء تشخيص للآفات على أعلى مستوى من الثقة، وأقل قدر من التأخير.

توصيات الاجتماع الحادي عشر لهيئة تدابير الصحة النباتية (CPM-11) بشأن تشخيص الآفات

يتعين على الأطراف المتعاقدة أن:

التأكد من وجود مرافق المختبرات المناسبة والخبرة الواسعة لدعم أنشطة تشخيص وتصنيف الآفات مع تخصيص الموارد الكافية.

تبادل المعارف والخبرات المتميزة مع البلدان الأخرى.
الترويج للأمثلة عن أفضل الاختبارات والممارسات المختبرية.

تشجيع الإصدارات/المطبوعات المتعلقة بتصنيف وتشخيص الآفات.

توصيات الاجتماع الحادي عشر لهيئة تدابير الصحة النباتية (CPM-11) بشأن تشخيص الآفات

يتعين على الأطراف المتعاقدة أن:

تقاسم/المشاركة في بروتوكولات التشخيص المستخدمة من قبل المنظمات القطرية لوقاية النباتات (NPPOs).

تشجيع ودعم الخبراء للمساهمة في عمليات وضع المعايير الدولية للاتفاقية الدولية لوقاية النباتات (IPPC) بشأن بروتوكولات التشخيص.

النظر في الاحتياجات الاستراتيجية للخبرة الواسعة في مجال تصنيف الآفات والمهارات التشخيصية التقليدية.

تجميع الموارد مع المنظمات القطرية الأخرى لوقاية النباتات (NPPOs)، لضمان أن تكون القدرات والكفاءات التشخيصية في موضعها الصحيح حتى تلبي المتطلبات المستقبلية.

توصيات الاجتماع الحادي عشر لهيئة تدابير الصحة النباتية (CPM-11) بشأن تشخيص الآفات

يتعين على المنظمات الإقليمية لوقاية النباتات (RPPOs) أن:

دعم تطوير بروتوكولات التشخيص والموارد الأخرى ذات الصلة بمناطقهم والمشاركة على صفحات موارد الصحة النباتية للاتفاقية الدولية لوقاية النباتات (IPPC).

دعم تطوير التوجيهات / الإرشادات بشأن متطلبات المختبرات لكشف وتعريف الآفات وأيضاً بشأن الإدارة بشكل عام والجوانب التقنية لمختبرات التشخيص.

توصيات الاجتماع الحادي عشر لهيئة تدابير الصحة النباتية (CPM-11) بشأن تشخيص الآفات

يتعين على المنظمات الإقليمية لوقاية النباتات (RPPOs) أن:
إجراء تبادل المعرفة والتدريب بشأن طرق التشخيص وكفاءة المختبرات.

العمل على تعزيز الخبرات الواسعة والقدرات بداخل المنطقة، مثل تحديد الخبراء
الإقليميين.

تحديد وتشجيع تطوير مراكز الخبرة المتميزة التي يمكن للمنظمات القطرية لوقاية
النباتات (NPPOs) أن تصل إليها بداخل المنطقة.

تتمية قدرات الأطراف المتعاقدة في مجال تشخيص الآفات

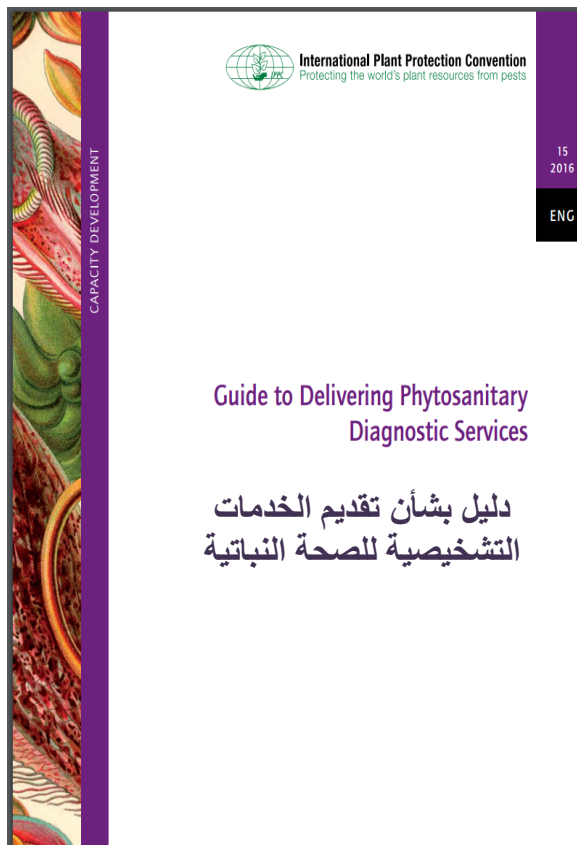
تقوم أمانة الاتفاقية الدولية لوقاية النباتات (IPPC):

- بتسهيل تقييم قدرات وإمكانيات الأطراف المتعاقدة (CPs) الحالية في مجال تشخيص الآفات من خلال تطبيق أداة تقييم قدرات الصحة النباتية (PCE).
- بتشجيع استخدام دليل الاتفاقية الدولية IPPC الخاص بتقديم الخدمات التشخيصية للصحة النباتية كأساس للإجراءات التشغيلية النموذجية والخطوط التوجيهية بشأن مختبرات الصحة النباتية.

دليل الاتفاقية الدولية لوقاية النباتات (IPPC) بشأن تقديم الخدمات التشخيصية للصحة النباتية

يقدم هذا الدليل معلومات لدعم إنشاء وتشغيل وصيانة المختبرات التي توفر الخدمات التشخيصية من أجل دعم النظم الوطنية للصحة النباتية.





<http://www.phytosanitary.info/information/plant-diagnostics-manual>

وظائف المختبرات التشخيصية

- توفير التشخيص السريع والدقيق للآفات.
- تسجيل وحفظ البيانات المتعلقة بوجود الآفة أو الإصابة بها.
- كشف وتتبع الآفات الدخيلة والتوسعية.
- تسهيل الردود للمتوردين على المختبر.
- تقديم خدمات فعالة من حيث التكلفة وفي الوقت المناسب.

وظائف المختبرات التشخيصية

يمكن أن يدعم المختبر التشخيصي:

- الإرشاد
- البحوث
- التدريب على مستوى البلد أو الولاية
- أعمال مسح المحاصيل
- الخدمات التنظيمية للصحة النباتية

إمكانيات تعريف/ تحديد الآفات

المختبر التشخيصي



تسلسل سير العمل في المختبر



أساس تشغيلي
بنية تحتية قوية
بنية أساسية غير مادية
إدارة العينات
التشخيص
عينات التصوير
التشخيص عن بُعد
المجموعات المرجعية
الإبلاغ

الأساس التشغيلي لمختبرات التشخيص

- اعتبارات الاستدامة
- الخطط الاستراتيجية
- آليات التمويل
- الدعم القانوني
- الموارد البشرية
- تدريب العاملين بالمختبر



البنية التحتية القوية لمختبرات تشخيص الصحة النباتية

- . موقع المختبر
- . مرافق المختبر
- . خطط الطوارئ
- . النظافة الصحية
- . المجموعات المرجعية



البنية الأساسية غير المادية لمختبرات التشخيص للصحة النباتية

- معدات وأجهزة المختبر
- نظام الجودة
- مسؤوليات الإدارة
- إدارة الموارد
- القياسات، التحليل والتحسين
- المتطلبات التقنية
- نظام إدارة معلومات المختبر

تسلسل سير العمل في المختبر

إدارة العينات



التشخيص



عينات التصوير

تسلسل سير العمل في المختبر

التشخيص عن بُعد للآفات النباتية

الإبلاغ

مصير العينة

الخلاصة والاستنتاجات

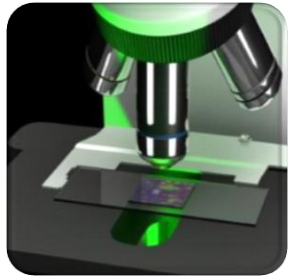
هذا الدليل:

يهدف إلى تقديم العون لمديري البرامج التقنية داخل المنظمات القطرية لوقاية النباتات (NPPOs)، بغية إعداد والحفاظ على نظام المختبر الوظيفي للتشخيص.

يجمع في مكان واحد، بعض الاعتبارات التشغيلية والوظيفية التي تكمن وراء توفير الخدمة التشخيصية.

ينبغي أن يُستخدم كمصدر للمعلومات العامة فقط.

يمكن استخدامه كأساس لتطوير مواد التدريب، وإجراءات التشغيل النموذجية (SOPs).



بروتوكولات تشخيص الآفات الخاضعة للوائح (المعيار الدولي لتدابير الصحة النباتية ISPM-27)

الحد الأدنى من المتطلبات لتشخيص موثوق (يمكن الاعتماد عليه)

الحساسية

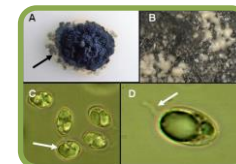
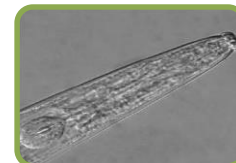
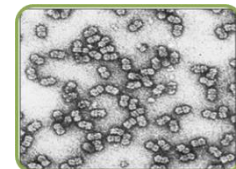
النوعية / الخصوصية

قابلية الانسال (تنتاجية)



12 بروتوكولاً تشخيصياً (DP) تم اعتمادها من قبل CPM (يوليو 2016)

- DP 1: *Thrips palmi* تربس البطيخ
- DP 2: *Plum pox virus* فيروس جدري البرقوق / الخوخ
- DP 3: *Trogoderma granarium* خنفساء الحبوب الشعرية (الخابرا)
- DP 4: *Tilletia indica* Mitra مرض تفحم القمح (فطر)
- DP 5: *Phyllosticta citricarpa* (McAlpine) Aa on fruit التبقع الأسود في الحمضيات
- DP 6: *Xanthomonas citri* subsp. *Citri* مرض تقرح الموالح البكتيري
- DP 7: *Potato spindle tuber viroid* مرض الدرنه المغزلية في البطاطس (فيروس)
- DP 8: *Ditylenchus destructor* and *Ditylenchus dipsaci* نيماتودا عفن البطاطس، نيماتودا الأبصال والسوق (البصل، الثوم)
- DP 9: Genus *Anastrepha* Schiner جنس ذبابة الفاكهة
- DP 10: *Bursaphelenchus xylophilus* نيماتودا ذبول الصنوبر / نيماتودا خشب الصنوبر
- DP 11: *Xiphinema americanum sensu lato* النيماتودا الحافرة
- DP 12: *Phytoplasmas* مرض الخشب الأسود في الكرمة (بكتيري)



مجموعة التدريب 2

قسم فريق العمل إلى مجموعات فرعية من 3 إلى 4

ناقش في مجموعتك خمسة من أهم العناصر التي تعتبرها مؤثرة في استدامة الخدمات التشخيصية للآفات في بلادكم.

لكل عنصر تم تحديده اذكر على الأقل سببين لدعم اختيارك.

في الجلسة العامة:

- تقوم المجموعة 1 بتقديم تقارير.
- المجموعة اللاحقة تقدم تقاريراً فقط حول العناصر والأسباب التي لم يتم التعرف عليها (تحديدها بعد).

للتواصل

أمانة الاتفاقية الدولية لوقاية النباتات (IPPC)

AGDI - FAO, Viale delle Terme di Caracalla,
00153 Rome, Italy. Tel: +39-06-5705-4812

البريد الالكتروني: IPPC@fao.org

المواقع:

www.ippc.int

<http://www.phytosanitary.info/>

