



联合国  
粮食及  
农业组织

Food and Agriculture  
Organization of the  
United Nations

Organisation des Nations  
Unies pour l'alimentation  
et l'agriculture

Продовольственная и  
сельскохозяйственная организация  
Объединенных Наций

Organización de las  
Naciones Unidas para la  
Alimentación y la Agricultura

منظمة  
الأغذية والزراعة  
للأمم المتحدة

C

# 植物检疫措施委员会

## 第十届会议

2015 年 3 月 16—20 日，罗马

### 《国际植物保护公约》财务报告、预算和资源筹集— 《国际植保公约》2014 年财务报告

#### 议题 10

#### 国际植保公约秘书处起草

## I. 引言

1. 国际植保公约秘书处的财务报表包括联合国粮食及农业组织（粮农组织）正常计划拨款和由该秘书处管理的信托基金资源。本财务报告对于 2014 年 12 月 31 日结束的这一年财务报表做了总结说明。
2. 财务报告系根据植物检疫措施委员会（植检委）下属财务委员会的指导方针和建议编制，包括 3 年概况、对正常计划和信托基金资源的分别介绍、按项目周期列明的信托基金、各种财务明细。此外，根据植检委下属财务委员会的指导意义，财务报告格式已做调整，以更加清楚明了和透明的方式提供数据。
3. 国际植保公约秘书处收支总额（美元）\*

年份	2012 年	2013 年	2014 年
收入	3,515,203	4,716,230	5,643,768
支出	3,871,490	5,111,152	4,925,838

\* 粮农组织正常计划拨款和信托基金资金汇总

为尽量减轻粮农组织工作过程对环境的影响，促进实现对气候变化零影响，本文件印数有限。敬请各位代表、观察员携带文件与会，勿再索取副本。  
粮农组织大多数会议文件可从互联网 [www.fao.org](http://www.fao.org) 网站获取。

与往年一样，国际植保公约秘书处优先考虑的是全部用掉正常计划拨款，因为该款项不能象国际植保公约特别信托基金<sup>1</sup>（多捐助方）那样转到下年。这些年份收支差额是由于粮农组织拨款和信托基金资金性质不同的结果。粮农组织拨款必须在拨款的两年度利用，而信托基金资金则视所商定项目期、支出速度而定，可转到下年，因此秘书处能够更长时间保留资金，尤其是期限可能超过粮农组织两年度的那些项目的资金。

4. 同前几年的财务报告所述情况一样，该基金有余额（有 978 300 美元从 2014 年结转至 2015 年，而 2013—2014 年结转额为 801 298 美元；2012—2013 年结转额为 902 252 美元）。然而，资金利用速度超过补充速度，这意味着以后年份国际植保公约秘书处工作计划可利用资金减少。从长远规划来说，该信托基金必须有缓冲资金，应努力增加这一缓冲资金。

5. 过去 3 年，《国际植保公约》每年平均治理费用，如植物检疫措施委员会、主席团、战略规划小组会议组织及相关费用，大约为 500 000 美元（粮农组织正常计划和信托基金资金汇总）。

6. 国际植保公约秘书处 2014 年正常计划和信托基金预算按照植检委第九届会议（2014 年）提出的国际植保公约秘书处《2014—2015 两年度业务预算》执行。

7. 今后粮农组织正常计划对秘书处的供资可能减少。

8. 粮农组织正常计划 2014 年拨款已全部用于秘书处业务活动和薪金。

9. 请植检委：

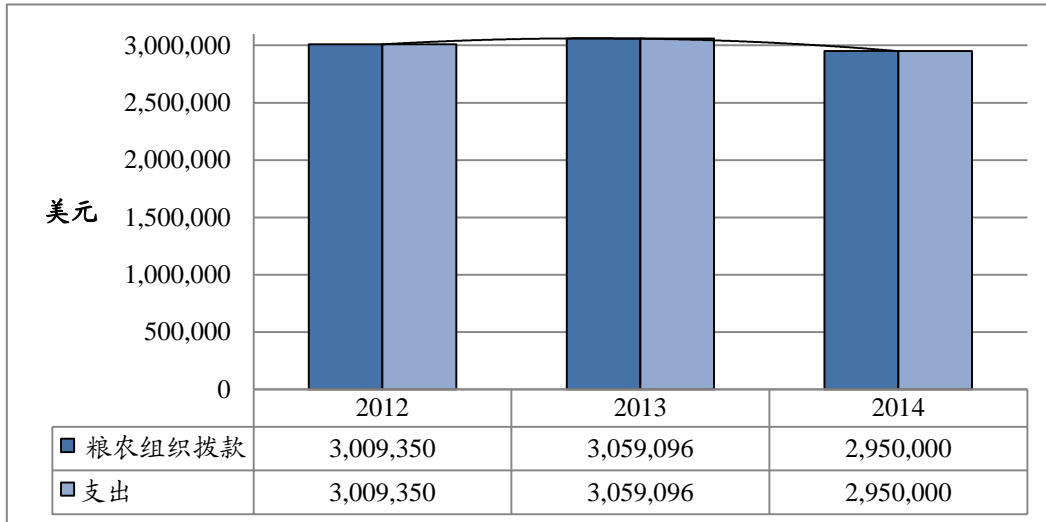
- 注意国际植保公约秘书处 2014 年财务报告
- 通过国际植保公约特别信托基金（多捐助方）（表 3）
- 鼓励缔约方向国际植保公约特别信托基金(多捐助方)提供捐款
- 感谢缔约方在 2014 年向国际植物保护公约秘书处工作计划提供了捐款

---

<sup>1</sup> 《国际植保公约》特别信托基金由植检临委第五届会议（2003 年）设立。

## II. 粮农组织正常计划

图 1. 粮农组织正常计划对国际植保公约秘书处的拨款与支出



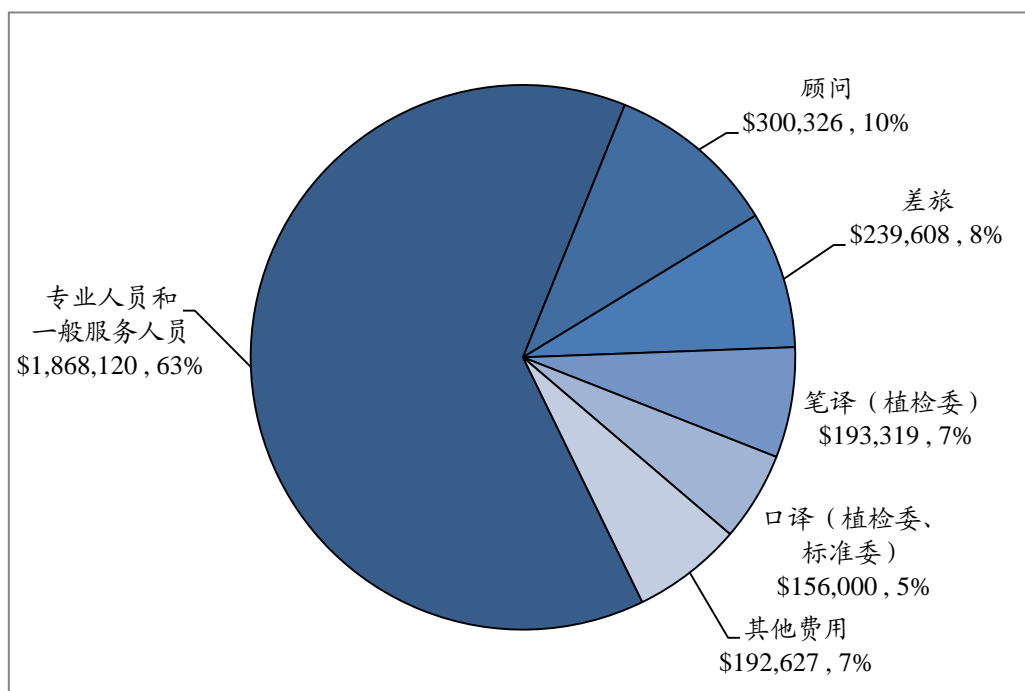
### 收入

10. 2014 年，粮农组织正常计划对国际植保公约秘书处的拨款为 2 950 000 美元，而 2013 年为 3 059 096 美元，2012 年为 3 009 350 美元，比 2013—2014 年减少 3.6%。

### 支出

11. 2014 年，国际植保公约秘书处的正常计划支出为 2 950 000 美元，而 2013 年为 3 059 096 美元，2012 年为 3 009 350 美元。

图 2. 按开支类型列出的 2014 年秘书处正常计划支出



12. 2014 年正常计划支出总额（2 950 000 美元）中，1 868 120 美元系职工费用（专业人员、一般服务人员），300 326 美元系雇用顾问的费用，239 608 美元用于差旅，541 946 美元系一般和非职工费用（笔译、口译、出版、印刷、餐饮服务等等）。

表 1. 按开支类型列出的秘书处正常计划支出（美元）

开支类型	2012 年	2013 年	2014 年
专业人员和一般服务人员	1,847,864	1,791,247	1,868,120
顾问	188,531	339,300	300,326
差旅	191,987	228,332	239,608
笔译（植检委）	180,102	180,061	193,319
口译（植检委、标准委）	212,000	212,000	156,000
其他费用	172,646	286,224	192,627
司级净费用	216,220	21,932	-
<b>合计</b>	<b>3,009,350</b>	<b>3,059,096</b>	<b>2,950,000</b>

13. 表 1 按费用类型详细列出了秘书处正常计划支出。过去 3 年，所有各类费用的正常计划支出稳定。2012—2014 年职工费用总额每年在 180 万上下波动。差旅费情况也如此，每年大约为 210 000 美元。2012—2014 年口笔译费用也保持相同水平，每年大约为 185 000 美元（说明：由于 2014 年植检委第九届会议场次减少，2014 年口译费用也下降）。2014 年顾问费用比 2013 年略有减少（减少 11%）。

图 3: 核心活动列出的 2014 年秘书处正常计划支出

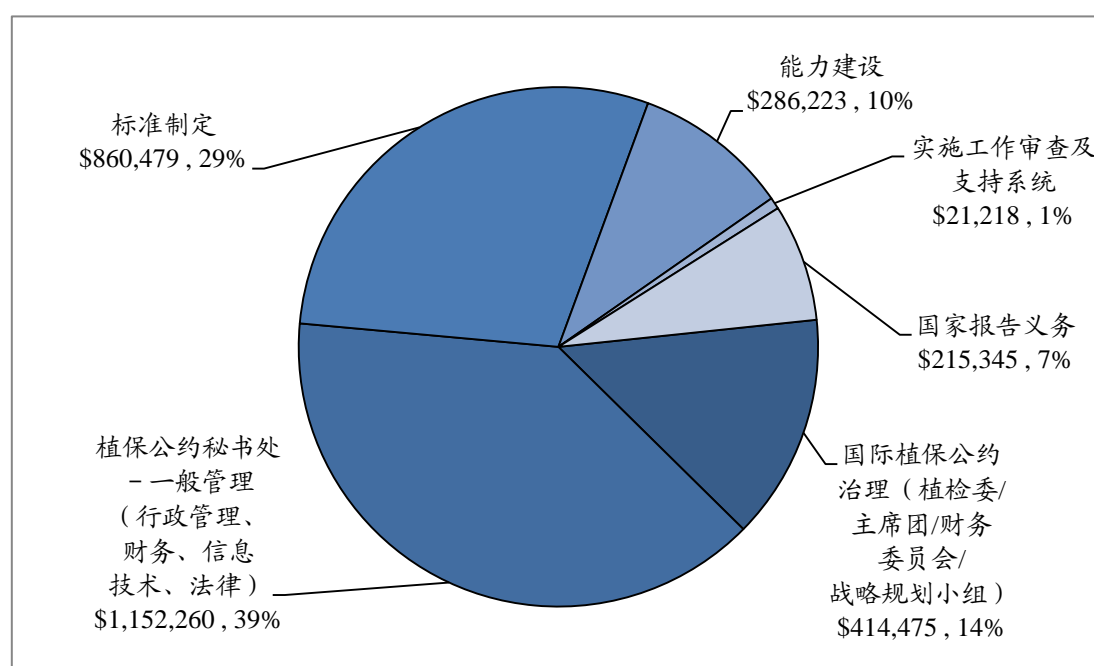


表 2. 按核心活动列出的秘书处正常计划支出 (美元)

国际植保公约秘书处核心活动	2012 年	2013 年	2014 年
国际植保公约治理 (植检委/主席团/财务委员会/ 战略规划小组)	397,671	449,173	414,475
秘书处—般管理 (行政管理、财务、信息技术、 法律)	1,041,280	1,166,354	1,152,260
标准制定	669,198	878,118	860,479
能力建设	372,139	280,850	286,223
实施工作审查及支持系统	90,645	42,935	21,218
国家报告义务	222,197	219,734	215,345
司级净费用	216,220	21,932	-
<b>合计</b>	<b>3,009,350</b>	<b>3,059,096</b>	<b>2,950,000</b>

14. 表 2 按核心活动详细列出了秘书处正常计划支出。过去 3 年, 正常计划用于《国际植保公约》治理工作的平均每年费用大约为 420 000 美元。这些费用包括植检委会议、主席团会议、战略规划小组会议组织费用, 具体包括口译、笔译、临时工作人员、餐饮服务、差旅费用。过去 3 年国际植保公约秘书处一般管理费用稳定, 为 1 100 000 美元左右, 包括一般管理、专业人员和一般服务人员薪金、一般采购、交流沟通、财务管理、信息技术、第 15 号国际植检措施标准标识注册、差旅、与核心活动没有具体关系的其他所有费用。使用粮农组织正常计划拨款的秘书处每项核心活动费用详情见表 2。请注意, 核心活动由信托基金的资金补充。

### III. 信托基金

#### 国际植保公约特别信托基金 (多捐助方)

图 4. 国际植保公约特别信托基金 (多捐助方) - 捐款与支出 (2012 - 2014 年)

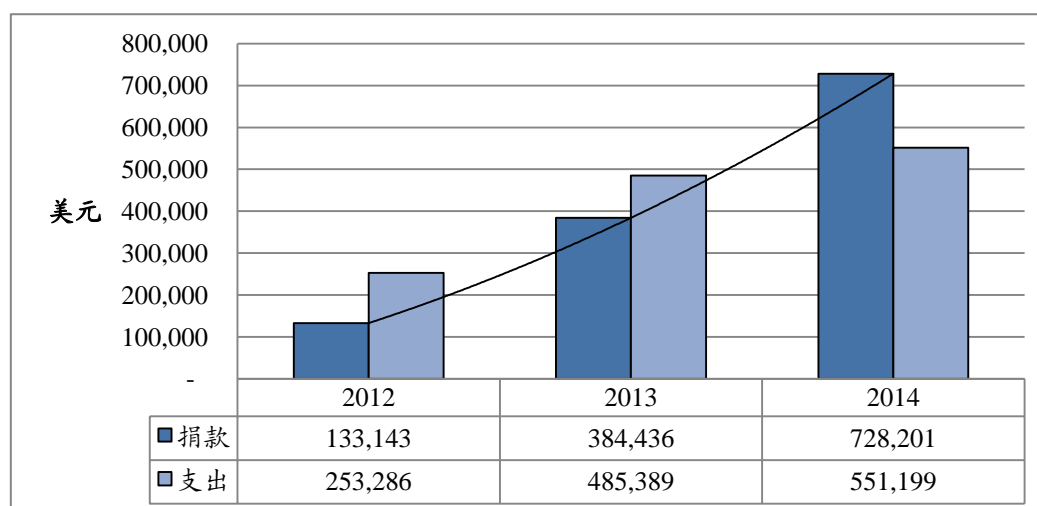


表 3. 国际植保公约特别信托基金（多捐助方） - 捐款与支出（2012 - 2014 年，美元） - 明细

捐款方	2004 - 2011 年*	2012 年	2013 年	2014 年
澳大利亚		-	-	139,695
日本		-	28,500	28,500
新西兰		30,000	80,000	-
大韩民国		100,000	100,000	100,000
美国		-	175,000	-
加拿大		-	-	337,255
荷兰		-	-	50,000
瑞典		-	-	70,000
其他		3,143	936	2,751
<b>合计</b>	<b>2,421,027</b>	<b>133,143</b>	<b>384,436</b>	<b>728,201</b>
支出	2004-2011 年*	2012 年	2013 年	2014 年
专业人员和一般服务人员		7,588	193,650	240,328
顾问		110,622	148,154	81,381
差旅		95,330	118,258	90,316
合同		1,433	-	92,626
其他		38,313	25,327	46,548
<b>合计</b>	<b>1,398,633</b>	<b>253,286</b>	<b>485,389</b>	<b>551,199</b>
<b>余额</b>	<b>1,022,394</b>	<b>902,251</b>	<b>801,298</b>	<b>978,300</b>

\* 仅列出 2012 - 2014 年明细

15. 2104 年，对国际植保公约特别信托基金（多捐助方）的捐款达 728 201 美元，为 2003 年该信托基金设立以来的最高年度捐款额。然而，随着国际植保公约秘书处工作计划活动增加，而该信托基金若没有得到更多补充，且这个问题没有解决，该信托基金则可能无法帮助达到植检委的期望。详情见图 7 中的预计额。

## 国际植保公约秘书处管理的其他信托基金

表 4. 其他信托基金

秘书处信托基金（简短说明/ 项目代号）	捐助方	状况	项目时限							开始日期	结束日期	总预算	
			2011	2012	2013	2014	2015	2016	2017				
<b>欧洲信托基金</b>													
参与食典活动信托基金（311/EC）（2011-2014年）	欧盟	已关闭									1/1/11	30/6/14	1,204,819
参与食典活动信托基金（311/EC）（2014-2017年）	欧盟	未关闭									1/7/14	30/6/17	819,282
实施工作审查及支持系统信托基金（A部分） （311/EC）（2011-2012年）	欧盟	已关闭									1/1/11	31/3/12	534,614
实施工作审查及支持系统信托基金（B部分） （391/EC）（2012-2014年）	欧盟	已关闭									1/4/12	31/3/14	1,088,436
实施工作审查及支持系统信托基金（C部分） （391/EC）（2014-2017年）	欧盟	未关闭									1/4/14	31/3/17	794,702
<b>能力建设总体计划</b>													
全球植物检疫手册（368/STF）	标准和贸易 发展基金	未关闭									1/2/12	31/7/15	672,329
加强生物安全（165/UK）	英国	未关闭									1/4/14	31/3/15	269,697
培训植物检疫能力评价协调员（527/STF）	标准和贸易 发展基金	未关闭									1/4/14	30/9/16	734,078
植物检疫能力建设方面合作（419/JPN）	日本	未关闭									1/8/12	30/4/15	425,262
增强冈比亚国家项目人员（030/STF）	标准和贸易 发展基金	未关闭									15/3/13	31/3/14	56,020
瑞士-标准和贸易发展基金（551/SWI）	瑞士	未关闭									1/7/14	30/6/16	339,750
<b>其他信托基金</b>													
瑞士-标准制定信托基金（368/SWI）	瑞士	未关闭									5/10/12	30/6/15	315,425
美国对《国际植保公约》的支持（555/USA）	美国	未关闭									1/7/14	30/9/14	80,000
植物检疫能力评价工具的翻译（368/UK）	英国	已关闭									1/3/13	30/9/13	98,590
美国准专业官员（017/USA）	美国	已关闭									31/10/11	30/10/12	123,752
<b>合计（美元）</b>													<b>7,556,756</b>

16. 表 4 列明国际植保公约秘书处管理的其他信托基金 2011—2017 年详情及其预算。这些信托基金与国际植保公约特别信托基金（多捐助方）一起为秘书处具体活动提供必要财务资源。2014 年，秘书处有 12 个由信托基金供资的仍在执行的项目。每个项目都有具体目标、预算和执行协议。所有这些信托基金的收支明细不在本财务报告范围之内。值得注意的是，2014 年南非共和国也向秘书处提供了财政支持（137 642 美元）。该项目正在启动，尚未有项目标识。请注意，有些信托基金甚至在项目结束日期之后仍未关闭，因为技术和财务报告义务截止日期晚于项目截止日期。

17. 能力建设总体计划另有 2 个项目不受国际植保公约秘书处管理，即：“支持东南亚国家在实施植物有害生物监测和信息管理方面的能力建设”—项目代号为 GCP/RAS/286/ROK—预算 1 796 642 美元，“加强阿塞拜疆植物检疫检验和诊断服务”—项目代号 MTF/AZE/007/STF—预算 1 120 000 美元。

18. 国际植保公约秘书处感谢缔约方慷慨捐助，这些捐助使秘书处能够增强能力，提供更好服务。鉴于秘书处工作计划活动增加，请缔约方继续向国际植保公约特别信托基金（多捐助方）和其他信托基金提供捐助。

#### IV. 国际植保公约战略目标和职能目标

图 5. 按国际植保公约战略目标和职能目标（根据国际植保公约 2012 - 2019 年战略框架）列出的业务支出

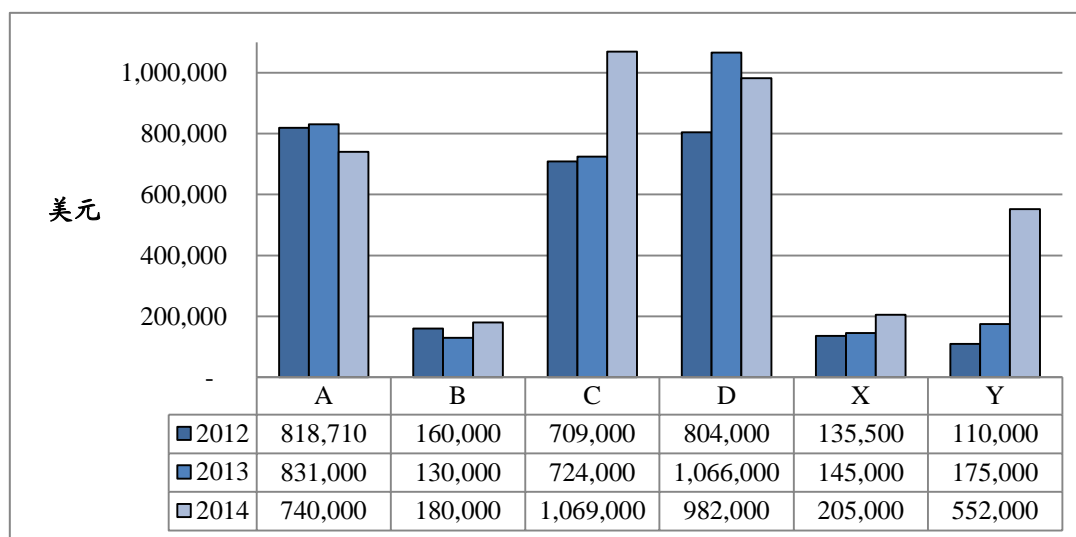


表 5. 国际植保公约战略目标和职能目标（国际植保公约 2012 - 2019 年战略框架）

##### 战略目标

目标 A：通过防止有害生物扩散来保护农业可持续发展及加强全球粮食安全

目标 B：保护环境、森林和生物多样性免受植物有害生物危害

目标 C：通过促进协调一致的有科学依据的植物检疫措施来推动经济和贸易发展

目标 D：发展成员的植物检疫能力，以实现目标 A、B、C。

##### 职能目标

目标 X：与各成员、各利益相关者有效合作

目标 Y：高效、有效的行政管理

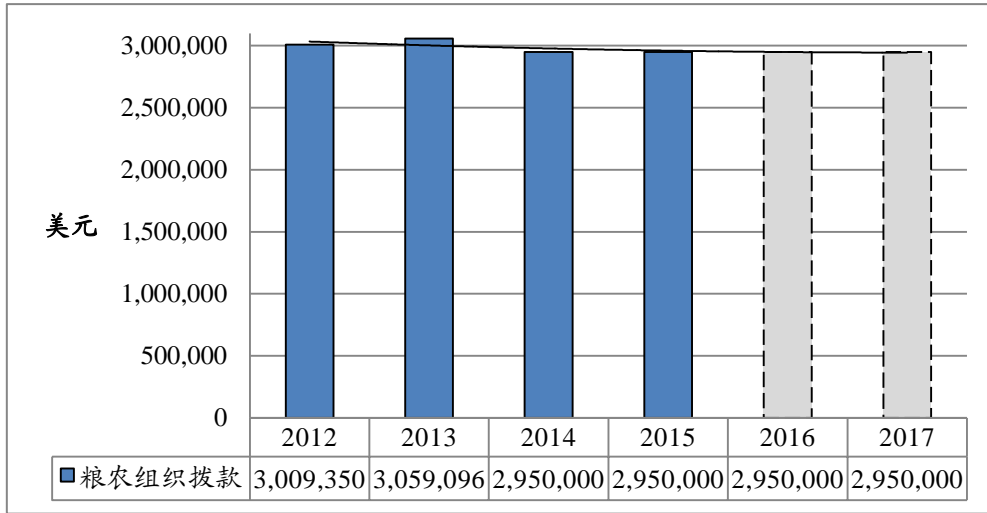
19. 表 5 列明根据 2012 年植检委第七届会议所通过的国际植保公约《2012—2019 年战略框架》确定的国际植保公约战略目标和职能目标的业务支出。由于 2014 年信托基金捐款增加及工作计划范围扩大，根据提交植检委第九届会议（2014 年）的国际植保公约秘书处《2014—2015 两年度业务预算》，秘书处分配给目标 C、目标 Y 的资金大幅增加（用于雇用更多人员执行秘书处所有核心领域工作），分配给目标 B、目标 X 的资金略有增加，而分配给目标 A、目标 D 的资金则略有减少。



### V. 预计额

#### 粮农组织正常计划

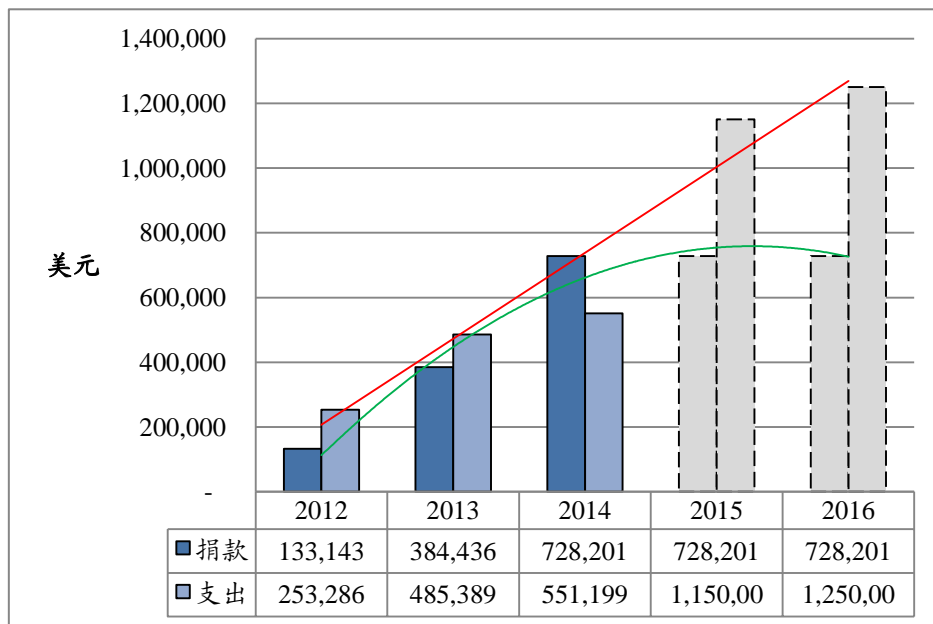
图 6. 粮农组织正常计划对国际植保公约秘书处的拨款 - 预计额



20. 目前的正常计划预算由粮农组织大会第三十八届会议（2013年6月）批准，2014—2015两年度拨给秘书处的款项为590万美元（即每年295万美元）。2015年粮农组织大会将确定2016—2017年拨给秘书处的款项。然而，根据编写本报告时所获信息及粮农组织高级管理层与国际植保公约秘书处管理层间的初步讨论，预计同2014—2015两年度相比没有多大变化。

#### 国际植保公约特别信托基金（多捐助方）

图 7. 国际植保公约特别信托基金（多捐助方） - 捐款与支出 - 预计额



21. 如图7所示，同2013年相比，2014年对国际植保公约特别信托基金（多捐助方）的捐款增加 89%，达到 728 201 美元创纪录水平。然而，2015 和 2016 年预计开支（涉及在所有核心领域雇用的工作人员）高于目前捐款所能维持的水平。2015—2016年国际植保公约特别信托基金（多捐助方）预计年度业务费用大约为120万美元，请缔约方对此款项进行认捐，从而能够按照植检委工作计划继续以可持续方式执行秘书处的工作计划。

22. 总之，2014 年国际植保公约秘书处用有限资源执行了大量活动。粮农组织正常计划供资使国际植保公约秘书处的财政状况保持稳定。但是由于秘书处的工作计划活动增加，需要得到预算外支持才能维持秘书处的工作计划。秘书处感谢在2014 年以资金或实物形式为其工作计划提供了支持的所有缔约方。秘书处还请缔约方进一步认捐以支持实现国际植保公约愿景：保护全球植物资源免受有害生物危害。